



**JOON CHEE**

ภาคผนวก ข9

แผนฉุกเฉิน



บริษัท จูน ซี แมททีเรียล เทคโนโลยี จำกัด

ขั้นตอนการปฏิบัติงาน ที่ JCMT-PM-OHSE-06

เรื่อง

การเตรียมความพร้อมกรณีฉุกเฉิน และการตอบสนอง  
(Emergency Preparedness and Response)

	ชื่อสกุล	ตำแหน่ง	ตำแหน่ง	วันเดือนปี
จัดทำโดย			เจ้าหน้าที่ความปลอดภัย	1 กันยายน 2565
พบทานโดย			ผู้จัดการฝ่ายซ่อมบำรุง และช่างเทคนิค	1 กันยายน 2565
อนุมัติโดย			กรรมการผู้จัดการ	1 กันยายน 2565

สำเนาที่ 09

เอกสาร (✓) ควบคุม ( ) ไม่ควบคุม

ORIGINAL



ขั้นตอนการปฏิบัติงาน เรื่อง การเตรียมความพร้อมกรณีฉุกเฉิน และการตอบสนอง	รหัส JCMT-PM-OHSE-06	
บริษัท จูน ซี แมททีเรียล เทคโนโลยี จำกัด	ฉบับที่ 1	ฉบับที่ 1
วันที่ประกาศใช้ : 1 กันยายน 2565	2 / 12	แก้ไขครั้งที่ 0

บัญชีผู้ถือครองเอกสาร

ลำดับที่	ผู้ครอบครองเอกสาร	หน่วยงาน
01	ศูนย์เอกสาร	ส่วนงานบริหาร
02		ฝ่ายช่างเทคนิค
03		ฝ่ายบริหารบุคคล
04		ฝ่ายจัดซื้อ
05		ฝ่ายไอที
06		ฝ่ายผลิต
07		ฝ่ายควบคุมคุณภาพและใช้ชีวิตร
08		ฝ่ายซ่อมบำรุง
09		ฝ่ายบริหารความปลอดภัยและสิ่งแวดล้อม
10		ฝ่ายเอกสาร

ประวัติการใช้และแก้ไขเอกสาร

ฉบับที่	แก้ไขที่	ฉบับ	รายละเอียดการแก้ไข	วันเดือนปี	ผู้แก้ไข	ผู้อนุมัติ
1	0		ฉบับต้นฉบับ	1 ก.ย. 2565	-	กรรมการผู้จัดการ

ORIGINAL



ขั้นตอนการปฏิบัติงาน เรื่อง การเฝ้าระวังความปลอดภัยและลดอุบัติเหตุ และการตอบสนอง	รหัส JCMT-PM-CHSE-06	
บริษัท จูน ซี แมททีเรียล เทคโนโลยี จำกัด	หน้า 1	ฉบับที่ 1
วันที่ประกาศใช้ : 1 กันยายน 2565	3 / 12	แก้ไขครั้งที่ : 0

## 1. วัตถุประสงค์

- 1.1 เพื่อกำหนดมาตรฐานการทำงานด้านการเฝ้าระวังความปลอดภัยและลดอุบัติเหตุและการตอบสนอง
- 1.2 เพื่อเป็นมาตรฐานปฏิบัติงานที่ปลอดภัยแก่ทุกคน เมื่อเกิดเหตุการณ์ขึ้นในโรงงาน
- 1.3 เพื่อเป็นการกำหนดหน้าที่ของบุคคล การจัดการให้การตอบสนองเหตุการณ์ให้ไม่เกิดปัญหามากขึ้นและมีการจัดการ  
ถูกต้อง
- 1.4 เพื่อเป็นการควบคุม ป้องกัน และลดการบาดเจ็บและทรัพย์สินเมื่อเกิดอุบัติเหตุขึ้นกับพนักงานปฏิบัติงานในโรงงาน  
เมื่อเกิดอุบัติเหตุและเกิดเป็นกรณีฉุกเฉิน หรืออันตรายต่อโรงงาน

## 2. มาตรฐานอ้างอิง

- 2.1 ข้อกำหนดมาตรฐาน ISO 9001:2015 ข้อที่ 8.8 เรื่อง การเฝ้าระวังความปลอดภัยและลดอุบัติเหตุและการตอบสนอง
- 2.2 ข้อกำหนดมาตรฐาน ISO 14001:2015 ข้อที่ 8.8 เรื่อง การเฝ้าระวังความปลอดภัยและลดอุบัติเหตุและการตอบสนอง
- 2.3 ข้อกำหนดมาตรฐาน ISO 45001:2018 ข้อที่ 8.8 เรื่อง การเฝ้าระวังความปลอดภัยและลดอุบัติเหตุและการตอบสนอง
- 2.4 มาตรฐานโรงงานไทย (ทท.800)
- 2.5 กฎกระทรวงกำหนดมาตรฐานในการบริหาร จัดการและดำเนินการด้านความปลอดภัย อาชีวอนามัย  
และสภาพแวดล้อมในการทำงานเกี่ยวกับการป้องกันและระงับอันตราย พ.ศ. 2555
- 2.6 รายงานประเมินผลกระทบสิ่งแวดล้อมสำหรับโครงการ กิจการหรือการดำเนินการที่อาจมีผลกระทบต่อ  
ทรัพยากรธรรมชาติ คู่มือประเมินเบื้องต้น คู่มือ คู่มือการวิเคราะห์ผลกระทบสิ่งแวดล้อมฉบับบูรณาการ

## 3. ขอบเขต

- 3.1 ครอบคลุมถึงกิจกรรมด้านการเฝ้าระวังความปลอดภัยและลดอุบัติเหตุและการตอบสนอง อาชีวอนามัย และสิ่งแวดล้อม  
บริษัทฯ การขยายผลการควบคุมความเสี่ยงทางสุขภาพและสิ่งแวดล้อม และการตอบสนองเมื่อเกิดอุบัติเหตุที่ทุก และเมื่อการ  
ตอบสนองมีถึงขั้นโรงงาน และพื้นที่ที่เกี่ยวข้องกับเหตุการณ์ขึ้น
- 3.2 ครอบคลุมถึงการควบคุมการดำเนินงานป้องกันไม่ให้เกิดอุบัติเหตุ บริษัท จูน ซี แมททีเรียล เทคโนโลยี จำกัด  
โดยมีปี 2019/2020 มี 5 ด้านหลักในการ 1.ความปลอดภัย 2.สิ่งแวดล้อม 3.สุขภาพ 4.20110
- 3.3 ครอบคลุมถึงการควบคุมการดำเนินงานป้องกันไม่ให้เกิดอุบัติเหตุที่โรงงาน คือ บุคคลที่เป็นพนักงานของ  
บริษัทฯ และบุคคลที่ไม่ได้เป็นพนักงานของบริษัทฯ เช่น ผู้เยี่ยมชม ผู้มีอาชญา ผู้มีสิทธิอำนาจ บริษัท หน่วยงาน  
และอื่นๆ ที่อยู่ภายในบริเวณบริษัทฯ เป็นต้น
- 3.4 ขั้นตอนการดำเนินการควบคุมการดำเนินงานป้องกันไม่ให้เกิดอุบัติเหตุ การฉุกเฉินที่มีแนวโน้มว่าจะเกิดขึ้น  
การเฝ้าระวัง การตอบสนอง การจัดการ การควบคุมป้องกันและ การตอบสนองฉุกเฉิน ซึ่งการฉุกเฉิน  
อาจเกิดขึ้นภายในบริษัท จูน ซี แมททีเรียล เทคโนโลยี จำกัด ได้ดังนี้



ขั้นตอนการปฏิบัติงาน เรื่อง การเฝ้าระวังความปลอดภัยและลดอุบัติเหตุ และการตอบสนอง	รหัส JCMT-PM-CHSE-06	
บริษัท จูน ซี แมททีเรียล เทคโนโลยี จำกัด	หน้า 1	ฉบับที่ 1
วันที่ประกาศใช้ : 1 กันยายน 2565	4 / 12	แก้ไขครั้งที่ : 0

## 3.4.1 ขั้นตอนการปฏิบัติงานเมื่อเกิดอุบัติเหตุ

## 3.4.2 ขั้นตอนการปฏิบัติงานเมื่อเกิดเหตุการณ์ฉุกเฉินและลดอุบัติเหตุ

## 3.4.3 ขั้นตอนการปฏิบัติงานเมื่อเกิดอุบัติเหตุและการตอบสนอง

## 4. คำจำกัดความ

- 4.1 การฉุกเฉิน หมายถึง เหตุการณ์ที่เกิดขึ้นโดยไม่ได้คาดการณไว้ล่วงหน้า ซึ่งเกิดขึ้นในบริเวณพื้นที่ของโรงงาน  
ต้นทางก่อให้เกิดอันตรายต่อสุขภาพหรือความเสียหายต่อทรัพย์สิน หรือต่อผลกระทบสิ่งแวดล้อมหรือการ  
ดำเนินการของธุรกิจ จูน ซี แมททีเรียล เทคโนโลยี จำกัด
- 4.2 จุดรวมพล หมายถึง พื้นที่สำหรับนัดหมายและจุดนัดหมาย ซึ่งจุดรวมพลรวมกัน เมื่อเกิดเหตุการณ์ขึ้นโดย  
กำหนดจุดรวมพลไว้ 1 จุด คือ บริเวณหน้าโรงรถ โรงงาน
- 4.3 วัตถุประสงค์ วัตถุประสงค์ หมายถึง เหตุการณ์ฉุกเฉิน ที่มีผลกระทบด้านความปลอดภัยต่อสุขภาพและ  
สิ่งแวดล้อม การตอบสนองต่อการเกิดเหตุการณ์ การป้องกันผลกระทบ เป็นต้น
- 4.4 เหตุการณ์ฉุกเฉิน คือ เหตุการณ์ที่เกิดขึ้นอย่างฉับพลันโดยไม่ได้คาดคิด และอาจก่อให้เกิดอันตรายต่อชีวิต ทรัพย์สิน  
หรือสิ่งแวดล้อมได้หรือเหตุการณ์ที่เกิดขึ้นโดยไม่ได้คาดคิด ผลการประเมินผลกระทบด้านสิ่งแวดล้อมที่เกิดขึ้นได้  
ไม่ได้คาดคิด การบาดเจ็บหรือผลกระทบด้านสิ่งแวดล้อม เช่น ไฟไหม้ ระเบิด รั่วไหลของสารเคมี เป็นต้น
- 4.5 แผนปฏิบัติการฉุกเฉิน (Emergency Plan) หมายถึง ขั้นตอนการปฏิบัติงานมาตรฐานของบริษัท  
จำกัด เมื่อเกิดเหตุการณ์ฉุกเฉินและลดอุบัติเหตุไว้ก่อนหน้า ซึ่งจะทำให้เกิดความเสียหาย ทรัพย์สิน และสุขภาพ และ  
เป็นขั้นตอนการไม่เกิดความเสียหาย ไม่ก่อให้เกิดการปฏิบัติงาน อันจะนำมาซึ่งความเสียหายต่อทรัพย์สินการบาดเจ็บ และ  
ทรัพย์สินของบริษัทยา ที่เกี่ยวข้อง
- 4.6 ขั้นตอนการฉุกเฉิน หมายถึง ขั้นตอนการดำเนินงานฉุกเฉิน และการดำเนินการตามแผนฉุกเฉิน  
การควบคุมการดำเนินงานเมื่อเกิดเหตุการณ์ฉุกเฉิน โดยกำหนดแผนฉุกเฉินและการดำเนินการตามขั้นตอนการตอบสนอง  
ซึ่งการตอบสนองฉุกเฉิน ฉุกเฉินที่มีแนวโน้มจะเกิดเหตุการณ์ฉุกเฉิน บุคคลที่เกี่ยวข้องกับเหตุการณ์ต่างๆ ในกรณีที่ไม่สามารถเรียก  
บุคคลที่เกี่ยวข้องได้ โดยมีการปฏิบัติงานตามแผนฉุกเฉินที่มีการฉุกเฉิน



- 5.1. กระบวนการผู้จัดการ: พิจารณาผลผลิตและคุณภาพ: พิจารณาผลผลิตและคุณภาพการฝึกซ้อมและแผนการฝึกซ้อม และพิจารณาค่าใช้จ่ายในการฝึกซ้อมต่างๆ
- 5.2. ผู้เข้าร่วมการฝึกอบรม:
  - 5.2.1. มีบทบาทสูง: คณะกรรมการ: คณะกรรมการ: อาจารย์: และสหภาพแรงงานในการดำเนินงาน เพื่อวางแผน การเตรียมพร้อมและการดำเนินการ และผลการประเมิน
  - 5.2.2. วิธีการใช้ข้อมูลและผลการดำเนินงานในการจัดการฝึกอบรม
- 5.3. เป้าหมายและผลของการฝึกอบรม: (ดูในข้อ 5.1)
  - 5.3.1. จัดให้มีการฝึกอบรมและเตรียมความพร้อมในการดำเนินการฝึกอบรม
  - 5.3.2. จัดให้มีการฝึกอบรม
  - 5.3.3. ดำเนินการฝึกอบรม: แผนฝึกอบรมและผลของการฝึกอบรมในการฝึกอบรม 1 ครั้ง: 1 ครั้ง:
    - ขึ้นอยู่กับผลการปฏิบัติงานและผลของการฝึกอบรม
    - ขึ้นอยู่กับผลการปฏิบัติงานและผลของการฝึกอบรม: 1 ครั้ง: 1 ครั้ง
  - 5.3.4. ผลการฝึกอบรม: ผลการฝึกอบรม: ผลการฝึกอบรม

6.1 ขั้นตอนการปฏิบัติงานการเคลื่อนย้ายสโตนอร์คโดยรถลากเป็นวิธีการที่ปลอดภัย

[illegible]

6.1.2.2 ข้อที่ ๒๕๖ (๖) วรรคสอง แก้ไขเป็น “การดำเนินการตามข้อ ๖.๑.๒.๒.๑ และ ๖.๑.๒.๒.๒ ของระเบียบนี้”



ที่เลขแผนการปฏิบัติงาน เรื่อง การสนับสนุนการส่งเสริมการดำเนินงาน แผนการลดอุบัติเหตุ	รหัส JCM3-FM-CHSE-06	
1/วิจิตร ชุม ขี แผนกพิธีการ เทศบาลเมือง จันทบุรี	หน้าที่	ฉบับที่ : 1
วันที่ประกาศใช้ : 1 กันยายน 2563	6 / 12	แก้ไขครั้งที่ :

- ឥតបង់ពន្ធដែលបានបង់ថវិកាប្រចាំថ្ងៃ Class A ត្រូវ បង់ពន្ធដែលបានបង់ថវិកា ដំបូង ទាន់ កាលកំណត់ ក្នុង កាលបរិច្ឆេទ ១ ខែ មិថុនា, Class B ត្រូវ បង់ពន្ធដែលបានបង់ថវិកា ក្នុង រយៈពេលពីរខែ កំណត់, Class C ត្រូវ បង់ពន្ធដែលបានបង់ថវិកា ក្នុង រយៈពេលពីរខែ
- ឥតបង់ពន្ធដែលបានបង់ថវិកាប្រចាំថ្ងៃ Clean Agent NON E.C ថវិកាប្រចាំថ្ងៃ Class A ត្រូវ បង់ពន្ធដែលបានបង់ថវិកា ដំបូង ទាន់ កាលកំណត់ ក្នុង កាលបរិច្ឆេទ ១ ខែ មិថុនា, Class B ត្រូវ បង់ពន្ធដែលបានបង់ថវិកា ក្នុង រយៈពេលពីរខែ កំណត់, Class C ត្រូវ បង់ពន្ធដែលបានបង់ថវិកា ក្នុង រយៈពេលពីរខែ
- ឥតបង់ពន្ធដែលបានបង់ថវិកា Free Age 2000 ថវិកាប្រចាំថ្ងៃ Class A ត្រូវ បង់ពន្ធដែលបានបង់ថវិកា ដំបូង ទាន់ កាលកំណត់ ក្នុង កាលបរិច្ឆេទ ១ ខែ មិថុនា, Class B ត្រូវ បង់ពន្ធដែលបានបង់ថវិកា ក្នុង រយៈពេលពីរខែ កំណត់, Class C ត្រូវ បង់ពន្ធដែលបានបង់ថវិកា ក្នុង រយៈពេលពីរខែ កំណត់ រួម ជាមួយ ថ្លៃបង់ប្រចាំថ្ងៃ
- ឥតបង់ពន្ធដែលបានបង់ថវិកា (Code) ថវិកាប្រចាំថ្ងៃ Class B ត្រូវ បង់ពន្ធដែលបានបង់ថវិកា ក្នុង រយៈពេលពីរខែ កំណត់, Class C ត្រូវ បង់ពន្ធដែលបានបង់ថវិកា ក្នុង រយៈពេលពីរខែ កំណត់

6.7.3.1 จป.วิชาชีพขอใบสมัครและเอกสารยื่นสมัครจากทุกพื้นที่ในภาคใต้เพื่อพิจารณาว่ามีความเหมาะสมหรือไม่ โดยจะเสนอในที่ประชุมร่วมภาคใต้ ครั้งที่ ๑ เดือนธันวาคม

8.1.4.1 ผลของการดำเนินงานโครงการวิจัยเพื่อสร้างเสริมศักยภาพในการบริหารจัดการและส่งเสริมการดำเนินงานของศูนย์ฯ ในการดำเนินงานตามแผนงานและโครงการของศูนย์ฯ ซึ่งโครงการและนโยบายที่ดำเนินการได้มีผลต่อการดำเนินงานของศูนย์ฯ ดังนี้

- ORIGINAL



<p> <b>ขั้นตอนการปฏิบัติงาน เรื่อง การเสริมสร้างสมรรถนะหรือการปฏิบัติงาน</b>  <b>แผนการทดสอบสอบ</b> </p>	<p> <b>รหัส JCMT-PM-CHSE-06</b> </p>	
<p> <b>บริษัท ชุม ชี และทีโอเอส เทคโนโลยี จำกัด</b> </p>	<p> <b>หน้าที่</b> </p>	<p> <b>ฉบับที่ : 1</b> </p>
<p> <b>วันที่ประกาศใช้ : 1 กันยายน 2563</b> </p>	<p> <b>7 / 12</b> </p>	<p> <b>แก้ไขครั้งที่ : 0</b> </p>

### 6.1.5 การดำเนินการฝึกซ้อมแบบฉุกเฉิน

6.1.5.1 บริษัทฯ จัดเป็นผู้นำสถานการณ์ การนำสถานการณ์ที่ใกล้เคียงกับเหตุการณ์ และปฏิบัติตามแผน การปฏิบัติงาน เรื่อง "แผนการซ้อมแผน" (Work plan)

6.1.5.2 จัดการฝึกซ้อมตามแผนที่กำหนด ซึ่งอาจมีการจำลอง สถานการณ์ฉุกเฉิน เพื่อใช้ทราบถึง ภาวะฉุกเฉิน และประเมินสถานการณ์ในการปฏิบัติงาน

6.1.5.3 ในระหว่างเหตุการณ์ซ้อม แผนการการควบคุมสถานการณ์ ภาวะฉุกเฉิน จะต้องปฏิบัติตามขั้นตอนการ การฝึกซ้อม ทั้งนี้เพื่อให้มั่นใจว่าแผนที่จะมีที่ถูกต้องจากการนำข้อมูลและใช้ข้อมูลในการ ปรับปรุงแผนการฉุกเฉิน

### 6.1.6 การทบทวนและการปรับปรุงแผนฉุกเฉินและการทดสอบ

6.1.6.1 คณะกรรมการบริหาร บริษัทฯ คณะกรรมการความปลอดภัย ภาวะฉุกเฉิน ประชุม ทุกๆ สัปดาห์เพื่อ ประเมินผลการ ประเมิน เพื่อพิจารณาหาแนวทาง ปรับปรุง แผนฉุกเฉินและการทดสอบ

6.1.6.2 เมื่อมีการพบเหตุ, ปรับปรุง, แก้ไข และการเสริมสร้างสมรรถนะหรือการปฏิบัติงาน และการทดสอบจะ ดำเนินการทดสอบการนำใช้ใหม่ เป็นวิธีการประชุม คณะกรรมการ ความปลอดภัย ภาวะฉุกเฉิน และหาแนวทางดำเนินการทำงาน

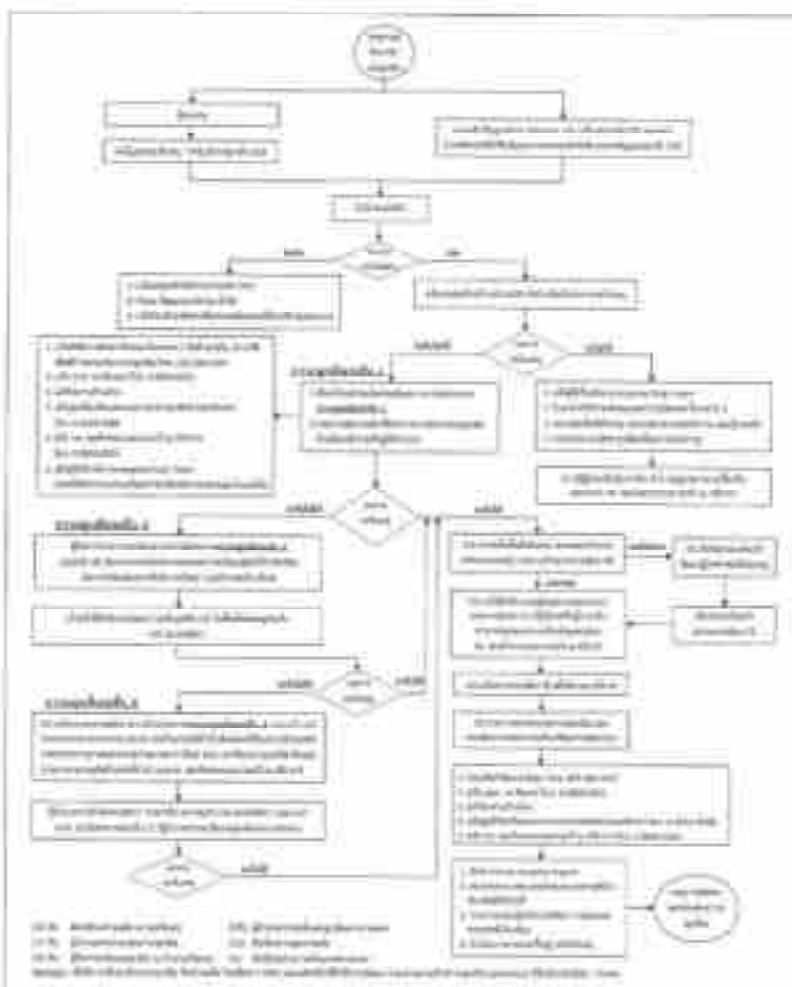
ORIGINAL



<p> <b>ขั้นตอนการปฏิบัติงาน เรื่อง การเสริมสร้างสมรรถนะหรือการปฏิบัติงาน</b>  <b>แผนการทดสอบสอบ</b> </p>	<p> <b>รหัส JCMT-PM-CHSE-06</b> </p>	
<p> <b>บริษัท ชุม ชี และทีโอเอส เทคโนโลยี จำกัด</b> </p>	<p> <b>หน้าที่</b> </p>	<p> <b>ฉบับที่ : 1</b> </p>
<p> <b>วันที่ประกาศใช้ : 1 กันยายน 2563</b> </p>	<p> <b>8 / 12</b> </p>	<p> <b>แก้ไขครั้งที่ : 0</b> </p>

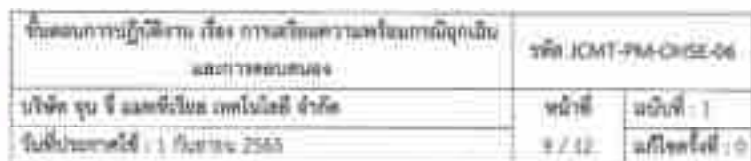
### 6.2 แผนการจัดการระบบและป้องกันและระงับเหตุฉุกเฉิน

6.2.1 บริษัทฯ ควบคุมทุกๆ ปฏิบัติการตามแผนนี้ เมื่อเกิดเหตุฉุกเฉินตามที่ได้รับการ อนุมัติเป็นเอกสารจาก การดำเนินงาน ให้มีขั้นตอนการดำเนินงานที่สมารถระงับเหตุ หรือ ผู้จัดการแผนการฉุกเฉิน



ORIGINAL





```

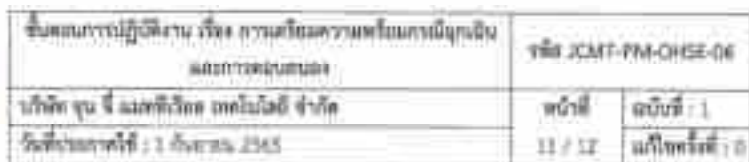
graph TD
    A[សិល្បកម្មប្រភេទព្រះរាជៈ  
សិល្បកម្មសិល្បករស្រី  
ស្រីស្រីស្រី] --> B[សិល្បកម្មប្រភេទព្រះរាជៈ  
សិល្បកម្មសិល្បករស្រីស្រីស្រី]
    B --> C[សិល្បកម្មប្រភេទព្រះរាជៈ  
សិល្បកម្មសិល្បករស្រីស្រីស្រី]
    C --> D[សិល្បកម្មប្រភេទព្រះរាជៈ  
សិល្បកម្មសិល្បករស្រីស្រីស្រី]
    C --> E[សិល្បកម្មប្រភេទព្រះរាជៈ  
សិល្បកម្មសិល្បករស្រីស្រីស្រី]
    E --> F[សិល្បកម្មប្រភេទព្រះរាជៈ  
សិល្បកម្មសិល្បករស្រីស្រីស្រី]
    F --> G[សិល្បកម្មប្រភេទព្រះរាជៈ  
សិល្បកម្មសិល្បករស្រីស្រីស្រី]
    F --> H[សិល្បកម្មប្រភេទព្រះរាជៈ  
សិល្បកម្មសិល្បករស្រីស្រីស្រី]
    
```



ชื่อผลงานการปฏิบัติงาน : เรื่อง การเสริมสร้างความรู้ความเข้าใจกฎหมายอาญา และการปกครองส่วนท้องถิ่น	รหัส : JCMT-PM-GHSE-06	
บวศิก ดุบ จี และกพิริยธ รัตนโรจน์ จ้าวคิด	หน้า : 1	หน้า : 1
วันที่ส่งงาน : 1 กันยายน 2565	10 / 12	แก้ไขครั้งที่ : 0

[illegible]

ORIGINAL



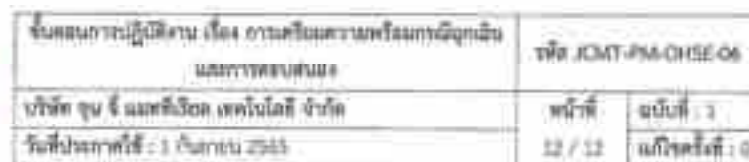
ผู้พิทักษ์สิทธิมนุษยชน  
ผู้พิทักษ์สิทธิมนุษยชน

๔.๒.๕.2 การวัดการนิยมนับที่เป็นประโยชน์ต่อวิถีชีวิตของประชาชน การดำเนินการจัดระเบียบภายใน เพื่อลดมลพิษทางอากาศ และลดความแออัดของชุมชน การมีพิธีการงานที่ดีในชุมชน

๔.๒.๕.๔ ส่วนประกอบอื่น ๆ ของการนำ เครื่องมือ เครื่องใช้ไปใช้สอย ซึ่งมีสิ่งหลายอย่าง สามารถที่จะหาประโยชน์  
 ๔.๒.๕.๔.๑ ส่วนประกอบอื่น ๆ ของการนำ เครื่องมือ เครื่องใช้ไปใช้สอย มีอะไรบ้าง? (๒๐ คะแนน) / การให้รางวัล (๒๐)

6.2.1.6 ค่าพยากรณ์รวม / การประมาณการเฉลี่ย ซึ่งคิดโดยดูจากข้อมูล ซึ่งมีการคำนวณโดยการนำค่าของข้อมูลที่ได้จากการประมวลผลการประเมินค่าเฉลี่ยของข้อมูลทั้งหมดมาหารด้วยจำนวนข้อมูลทั้งหมด

6.2.3.7 เจ้าหน้าที่และพนักงานของหน่วยงาน มีส่วนสนับสนุนในการปฏิบัติงาน



เขตภาษีเงินได้บุคคลธรรมดา

ຫາລືກະຊວງການຄ້າຂາຍພາຍໃນທີ່ໄດ້ມອບການກວດກາເປັນເກືອບພຽງພໍເປັນ

หน่วยงาน :	หมายเลขโทรศัพท์
สำนักงานบริหารยุทธศาสตร์การเงินฯ 5 :	036-296-334-7
องค์การบริหารส่วนจังหวัดปทุมธานี :	036-290-323
ศูนย์ฝึกอบรมและบรรเทาสาธารณภัยในภาคบริการ :	036-327-888
รพ. สหกิจพยาบาลบวรนนท์ น. ศรีราชา :	036-520-200

[illegible]

## 2.1. Experiment 1

F.1.1. environmental management systems certification (see JCNTPM CASE 01)  
(Safety, Health and Environmental Protection)

2.1.2 การดำเนินการด้านสิ่งแวดล้อม (Environmental Procedure)

7.2 *suricata* (Form)

7.21 แผนภูมิการกระจาย รหัส XMT-PM-CH5-03

### 1.2.2. *Landwirtschaftswirtschaftliche Vorteile*

### 72.3 မဟာဗျူဟာမဟာဗျူဟာ

724 การปรับปรุงการเกษตรเพื่อความยั่งยืน ๖๖๖-PM-CHS-04



**JOON CHEE**

ภาคผนวก ข10

เอกสารแต่งตั้ง คปอ.



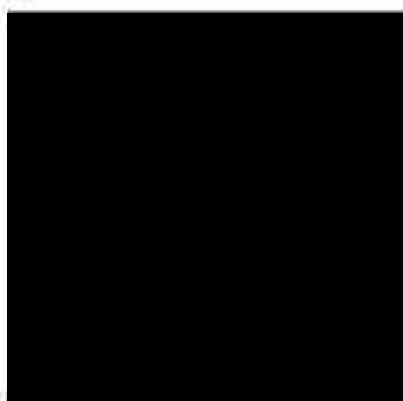


ประกาศ

ที่ OHSE 005/2566

เรื่อง รายชื่อและหน้าที่ความรับผิดชอบของคณะกรรมการความปลอดภัย อาชีวอนามัย และ  
สภาพแวดล้อมในการทำงานของสถานประกอบกิจการ

บริษัทจูน ซี แมททีเรียล เทคโนโลยี จำกัด ได้ดำเนินการจัดให้มีคณะกรรมการความปลอดภัย  
อาชีวอนามัย และสภาพแวดล้อมในการทำงานของสถานประกอบกิจการ จำนวน 7 คน ดังรายชื่อ  
ต่อไปนี้



ประธานกรรมการผู้แทนนายจ้างระดับบริหาร  
กรรมการผู้แทนนายจ้างระดับบังคับบัญชา  
กรรมการผู้แทนนายจ้างระดับบังคับบัญชา  
กรรมการผู้แทนลูกจ้างระดับปฏิบัติการ  
กรรมการผู้แทนลูกจ้างระดับปฏิบัติการ  
กรรมการผู้แทนลูกจ้างระดับปฏิบัติการ  
กรรมการและเลขานุการโดยคณะกรรมการฯ

มีอำนาจหน้าที่ดังนี้

1. พิจารณานโยบายและแผนงานด้านความปลอดภัยในการทำงาน รวมทั้งความปลอดภัย  
นอกงาน เพื่อป้องกันและลดการเกิดอุบัติเหตุ การประสบอันตราย การเจ็บป่วยหรือการเกิดเหตุ  
เดือนร้อนรำคาญอันเนื่องมาจากการทำงาน หรือความไม่ปลอดภัยในการทำงานเสนอต่อนายจ้าง
2. รายงานและเสนอแนะมาตรการหรือแนวทางปรับปรุงแก้ไขให้ถูกต้องตามกฎหมาย  
เกี่ยวกับความปลอดภัยในการทำงานและมาตรฐานความปลอดภัยในการทำงานต่อนายจ้าง เพื่อความ  
ปลอดภัยในการทำงานของลูกจ้าง ผู้รับเหมา และบุคคลภายนอกที่เข้ามาปฏิบัติงานหรือเข้ามาใช้  
บริหารในสถานประกอบกิจการ
3. ส่งเสริม สนับสนุน กิจกรรมด้านความปลอดภัยในการทำงานของสถานประกอบกิจการ
4. พิจารณาข้อบังคับและคู่มือความปลอดภัยในการทำงานของสถานประกอบกิจการ รวมทั้ง  
มาตรฐานด้านความปลอดภัยในการทำงาน ของสถานประกอบกิจการเสนอต่อนายจ้าง
5. สำรวจการปฏิบัติงานด้านความปลอดภัยในการทำงาน และตรวจสอบสถิติการประสบ  
อันตรายที่เกิดขึ้นในสถานประกอบกิจการนั้น อย่างน้อยเดือนละหนึ่งครั้ง
6. พิจารณาโครงการหรือแผนการฝึกอบรมเกี่ยวกับความปลอดภัยในการทำงาน รวมถึง  
โครงการหรือแผนการฝึกอบรมเกี่ยวกับบทบาทหน้าที่ความรับผิดชอบในด้านความปลอดภัยของ  
ลูกจ้าง หัวหน้างาน ผู้บริหาร นายจ้าง และบุคลากรทุกระดับเพื่อเสนอความเห็นต่อนายจ้าง



7. วางระบบรายงานสภาพการทำงานที่ไม่ปลอดภัย ให้เป็นหน้าที่ของลูกจ้างทุกคนทุกระดับ  
ต้องปฏิบัติ

8. ติดตามผลความคืบหน้าเรื่องที่เสนอแนะ

9. รายงานผลการปฏิบัติงานประจำปี รวมทั้งระบุปัญหา อุปสรรค และข้อเสนอแนะในการ  
ปฏิบัติหน้าที่ของคณะกรรมการเมื่อปฏิบัติหน้าที่ครบหนึ่งปี เพื่อเสนอต่อนายจ้าง

10. ประเมินผลการดำเนินงานด้านความปลอดภัยในการทำงานของสถานประกอบการ

11. ปฏิบัติงานด้านความปลอดภัยในการทำงานอื่น ตามที่นายจ้างมอบหมาย

ทั้งนี้ ให้มีสิทธิและหน้าที่ในฐานะคณะกรรมการความปลอดภัย อาชีวอนามัย และ  
สภาพแวดล้อมในการทำงานของสถานประกอบการ ตั้งแต่วันที่ 1 มีนาคม 2568 ถึงวันที่ 31  
มีนาคม 2568

ประกาศ ณ วันที่ 28 กุมภาพันธ์ 2566

ขอแสดงความนับถือ

(ลงชื่อ)





**JOON CHEE**

ภาคผนวก ข11

แผนงานด้านความปลอดภัยในการทำงาน



ลำดับ (No.)	รายการ DESCRIPTION	<div style="writing-mode: vertical-rl; transform: rotate(180deg);">การปฏิบัติงาน ACTION</div>	ช่วงเวลาในการดำเนินงาน OPERATIVE PERIOD TIME)												รวม TOTAL	งบประมาณ IN THAI Baht	งบประมาณ BUDGET	สถานะ STATUS																	
			ปี 2563 เดือน (Month)																																
			JAN	FEB	MAR	APR	MAY	JUNE	JUL	AUG	SEP	OCT	NOV	DEC																					
01	02		03	04	05	06	07	08	09	10	11	12	13	14					15	16	17	18	19	20	21	22	23	24	25	26	27	28	29	30	31
32	33		34	35	36	37	38	39	40	41	42	43	44	45					46	47	48	49	50	51	52	53	54	55	56	57	58	59	60	61	62
63	64		65	66	67	68	69	70	71	72	73	74	75	76					77	78	79	80	81	82	83	84	85	86	87	88	89	90	91	92	93

### CONCLUSIONS

<sup>1</sup> การจัดการและกฎการความปลอดภัย อาชีวอนามัย และสภาพแวดล้อมในการทำงาน Occupational Health and Safety Management

1.1	ការគ្រប់គ្រងការងារសុវត្ថិភាពការងារ	PLAN																																																																																																																																																																																																																																																																																																																																																																																																																																																																																																																																																																																																																																																																																																																																																																																																																																																																																																																																																																																																																																																																																																																																																																																																																																																																																																																																																																																																																																																																																																																																																																																																																																																										
-----	------------------------------------	------	--	--	--	--	--	--	--	--	--	--	--	--	--	--	--	--	--	--	--	--	--	--	--	--	--	--	--	--	--	--	--	--	--	--	--	--	--	--	--	--	--	--	--	--	--	--	--	--	--	--	--	--	--	--	--	--	--	--	--	--	--	--	--	--	--	--	--	--	--	--	--	--	--	--	--	--	--	--	--	--	--	--	--	--	--	--	--	--	--	--	--	--	--	--	--	--	--	--	--	--	--	--	--	--	--	--	--	--	--	--	--	--	--	--	--	--	--	--	--	--	--	--	--	--	--	--	--	--	--	--	--	--	--	--	--	--	--	--	--	--	--	--	--	--	--	--	--	--	--	--	--	--	--	--	--	--	--	--	--	--	--	--	--	--	--	--	--	--	--	--	--	--	--	--	--	--	--	--	--	--	--	--	--	--	--	--	--	--	--	--	--	--	--	--	--	--	--	--	--	--	--	--	--	--	--	--	--	--	--	--	--	--	--	--	--	--	--	--	--	--	--	--	--	--	--	--	--	--	--	--	--	--	--	--	--	--	--	--	--	--	--	--	--	--	--	--	--	--	--	--	--	--	--	--	--	--	--	--	--	--	--	--	--	--	--	--	--	--	--	--	--	--	--	--	--	--	--	--	--	--	--	--	--	--	--	--	--	--	--	--	--	--	--	--	--	--	--	--	--	--	--	--	--	--	--	--	--	--	--	--	--	--	--	--	--	--	--	--	--	--	--	--	--	--	--	--	--	--	--	--	--	--	--	--	--	--	--	--	--	--	--	--	--	--	--	--	--	--	--	--	--	--	--	--	--	--	--	--	--	--	--	--	--	--	--	--	--	--	--	--	--	--	--	--	--	--	--	--	--	--	--	--	--	--	--	--	--	--	--	--	--	--	--	--	--	--	--	--	--	--	--	--	--	--	--	--	--	--	--	--	--	--	--	--	--	--	--	--	--	--	--	--	--	--	--	--	--	--	--	--	--	--	--	--	--	--	--	--	--	--	--	--	--	--	--	--	--	--	--	--	--	--	--	--	--	--	--	--	--	--	--	--	--	--	--	--	--	--	--	--	--	--	--	--	--	--	--	--	--	--	--	--	--	--	--	--	--	--	--	--	--	--	--	--	--	--	--	--	--	--	--	--	--	--	--	--	--	--	--	--	--	--	--	--	--	--	--	--	--	--	--	--	--	--	--	--	--	--	--	--	--	--	--	--	--	--	--	--	--	--	--	--	--	--	--	--	--	--	--	--	--	--	--	--	--	--	--	--	--	--	--	--	--	--	--	--	--	--	--	--	--	--	--	--	--	--	--	--	--	--	--	--	--	--	--	--	--	--	--	--	--	--	--	--	--	--	--	--	--	--	--	--	--	--	--	--	--	--	--	--	--	--	--	--	--	--	--	--	--	--	--	--	--	--	--	--	--	--	--	--	--	--	--	--	--	--	--	--	--	--	--	--	--	--	--	--	--	--	--	--	--	--	--	--	--	--	--	--	--	--	--	--	--	--	--	--	--	--	--	--	--	--	--	--	--	--	--	--	--	--	--	--	--	--	--	--	--	--	--	--	--	--	--	--	--	--	--	--	--	--	--	--	--	--	--	--	--	--	--	--	--	--	--	--	--	--	--	--	--	--	--	--	--	--	--	--	--	--	--	--	--	--	--	--	--	--	--	--	--	--	--	--	--	--	--	--	--	--	--	--	--	--	--	--	--	--	--	--	--	--	--	--	--	--	--	--	--	--	--	--	--	--	--	--	--	--	--	--	--	--	--	--	--	--	--	--	--	--	--	--	--	--	--	--	--	--	--	--	--	--	--	--	--	--	--	--	--	--	--	--	--	--	--	--	--	--	--	--	--	--	--	--	--	--	--	--	--	--	--	--	--	--	--	--	--	--	--	--	--	--	--	--	--	--	--	--	--	--	--	--	--	--	--	--	--	--	--	--	--	--	--	--	--	--	--	--	--	--	--	--	--	--	--	--	--	--	--	--	--	--	--	--	--	--	--	--	--	--	--	--	--	--	--	--	--	--	--	--	--	--	--	--	--	--	--	--	--	--	--	--	--	--	--	--	--	--	--	--	--	--	--	--	--	--	--	--	--	--	--	--	--	--	--	--	--	--	--	--	--	--	--	--	--	--	--	--	--	--	--	--	--	--	--	--	--	--	--	--	--	--	--	--	--	--	--	--	--	--	--	--	--	--	--	--	--	--	--	--	--	--	--	--	--	--	--	--	--	--	--	--	--	--	--	--	--	--	--	--	--	--	--	--	--	--	--	--	--	--	--	--	--	--	--	--	--	--	--	--	--	--	--	--	--	--	--	--	--	--	--	--	--	--	--	--	--	--	--	--	--	--	--	--	--	--	--	--	--	--	--	--	--	--	--	--	--	--	--	--	--	--	--	--	--	--	--	--	--	--	--	--	--	--	--	--	--	--	--	--	--	--	--	--	--	--	--	--	--	--	--	--	--	--	--	--	--	--	--	--	--	--	--	--	--	--	--	--	--	--	--	--	--	--	--	--	--	--	--	--	--	--	--	--	--	--	--	--	--	--	--	--	--	--	--	--	--	--	--	--	--	--	--	--	--	--	--	--	--	--	--	--	--	--	--	--	--	--	--	--	--	--	--	--	--	--	--	--	--	--	--	--	--	--	--	--	--	--	--	--	--	--	--	--	--	--	--	--	--	--	--	--	--	--	--	--	--	--	--	--	--	--	--	--	--	--	--	--	--	--	--	--	--	--	--	--	--	--	--	--	--	--	--	--	--	--	--	--	--	--	--	--	--	--	--	--	--	--	--	--	--	--	--	--	--	--	--	--	--	--	--	--	--	--	--	--	--	--	--	--	--	--	--	--	--	--	--	--	--	--	--	--	--	--	--	--	--	--	--	--	--	--	--	--	--	--	--	--	--	--	--	--	--	--	--	--	--	--	--	--	--	--	--	--	--	--	--	--	--	--	--	--	--	--	--	--	--	--	--	--	--	--	--	--	--	--	--	--	--	--	--	--	--	--	--	--	--	--	--	--	--	--	--	--	--	--	--	--	--	--	--	--	--	--	--	--	--	--	--	--	--	--	--	--	--	--	--	--	--	--	--	--	--	--	--	--	--	--	--	--	--	--	--	--	--	--	--	--	--	--	--	--	--	--	--	--	--	--	--	--	--	--	--	--	--	--	--	--	--	--	--	--	--	--	--	--	--	--	--	--	--	--	--	--	--	--	--	--	--	--	--	--	--	--	--	--	--	--	--	--	--	--	--	--	--	--	--	--	--	--	--	--	--	--	--	--	--	--	--	--	--	--	--	--	--	--	--	--	--	--	--	--	--	--	--	--	--	--	--	--	--	--	--	--	--	--	--	--	--	--	--	--	--	--	--	--	--	--	--	--	--	--	--	--	--	--	--	--	--	--	--	--	--	--	--	--	--	--	--	--	--	--	--	--	--	--	--	--	--	--	--	--	--	--	--	--	--	--	--	--	--	--	--	--	--	--	--	--	--	--	--	--	--	--	--	--	--	--	--	--	--	--	--	--	--	--	--	--	--	--	--	--	--	--	--	--	--	--	--	--	--	--	--	--	--	--	--	--	--	--	--	--	--	--	--	--



Student	Date
---------	------

Objective : To plan and manage system for Quality, Legal, Safety Occupational Health and Environmental. In accordance with standard law

[illegible]







**JOON CHEE**

ภาคผนวก ข12

กิจกรรม CSR

กิจกรรม CSR ปี 2566 มกราคม ของบริษัท จูน จี แมททีเรียล เทคโนโลยี จำกัด

1.ด้านชุมชน

1.1 วันที่ 27 ธันวาคม 2565 เข้าพบและหารือเกี่ยวกับกิจกรรมในชุมชน กับ นายสมชาย เลิศฤทธิวัชรกุล นายกเทศบาลตำบลเทศบาลจอมพลเจ้าพระยา เนื่องในโอกาสวันขึ้นปีใหม่



1.2 วันที่ 27 ธันวาคม 2565 เข้าพบและหารือเกี่ยวกับกิจกรรมในชุมชน กับ ตัวแทนรองนายก โสภณ ศิริพรสุข องค์การบริหารส่วนตำบลคลองกู่ เนื่องในโอกาสวันขึ้นปีใหม่



1.3 วันที่ 27 ธันวาคม 2565 เข้าพบและหารือเกี่ยวกับกิจกรรมในชุมชน กับ นายบุญญ์ ทรัพย์อัฐ นายเทศมนตรี องค์การบริหารส่วนตำบลตาสีห์ เนื่องในวันขึ้นปีใหม่



1.4 วันที่ 28 ธันวาคม 2565 เข้าพบและหารือเกี่ยวกับกิจกรรมในชุมชน กับ นายสิริวิช อัปพงษ์ นายกองคการบริหารส่วนตำบลบ่อวิน เนื่องในวันขึ้นปีใหม่





1.5 วันที่ 28 ธันวาคม 2565 เข้าพบและหารือเกี่ยวกับกิจกรรมในชุมชน กับ นายธนะพัฒน์ พันเฉลิมโชค นายกเทศบาลนคร  
เจ้าพระยาสุรศักดิ์มนตรี เนื่องในโอกาสวันปีใหม่



1.6 วันที่ 29 ธันวาคม 2565 เข้าพบและหารือเกี่ยวกับกิจกรรมในชุมชน กับ นายมะลิ กลั่นด้วง นายกองค์การบริหารส่วนตำบล  
เขาคันทรง เนื่องในโอกาสวันขึ้นปีใหม่



1.7 วันที่ 12 มกราคม 2566 มอบงบประมาณสนับสนุนและร่วมกิจกรรมวันเด็กประจำปี 2566 เนื่องในงานวันเด็กองค์การบริหารส่วนตำบลเขาคันทรง



## 2.ด้านการศึกษา

2.1 วันที่ 7 มกราคม 2566 มอบทุนการศึกษาและอุปกรณ์การเรียนโรงเรียนบ้านสุรศักดิ์



2.2 วันที่ 13 มกราคม 2566 มอบทุนการศึกษาและอุปกรณ์การเรียน ชมม เนื่องในงานวันเด็ก โรงเรียนบ้านเขาคันทรง





2.3 วันที่ 13 มกราคม 2566 มอบทุนการศึกษาและอุปกรณ์การเรียน ชมม เนื่องในงานวันเด็กโรงเรียนบ้านระเว็จ



2.4 วันที่ 13 มกราคม 2566 มอบทุนการศึกษาและอุปกรณ์การเรียน ชมม เนื่องในวันเด็กโรงเรียนบ้านหุบบอน





2.5 วันที่ 15 มกราคม 2566 มอบทุนการศึกษาและอุปกรณ์การเรียน ชมม เนื่องในงานวันเด็กโรงเรียนบ้านพันเตตจานอก



สรุปกิจกรรม CSR ปี 2566 กุมภาพันธ์ ของบริษัท จูน จี แมททีเรียล เทคโนโลยี จำกัด

1. ด้านสาธารณสุข

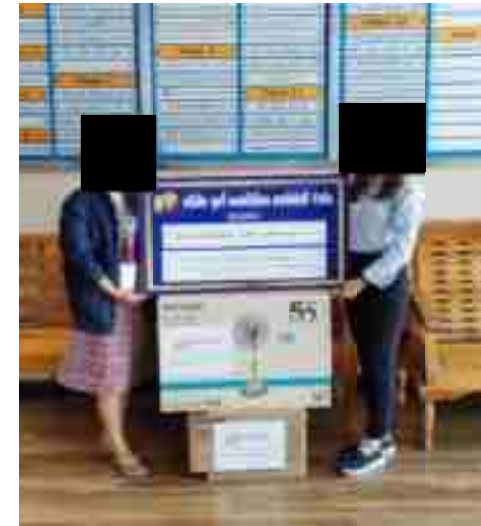
1.1 วันที่ 15 กุมภาพันธ์ 2566 มอบอุปกรณ์ปฐมพยาบาล แก้อ้อ พลาสติกและน้ำดื่ม ให้แก่สถานีนอนมัยเฉลิมพระเกียรติ เขาคันทรง



สรุปกิจกรรม CSR ปี 2566 เดือนมีนาคม ของบริษัท จูน จี แมททีเรียล เทคโนโลยี จำกัด

1.ด้านชุมชน

1.1 ร่วมสนับสนุนเครื่องใช้ไฟฟ้า ร้านมัจจากาชาต งานนมัสการพระพุทธสิหิงค์และงานสงกรานต์จังหวัดชลบุรีประจำปี 2566 สำนักงานประกันสังคมชลบุรี สาขาศรีราชา



1.2 วันที่ 29 มีนาคม 2566 สนับสนุนของรางวัล ร่วมงานวันผู้สูงอายุ ประจำปี 2566 องค์การบริหารส่วนตำบลตาบลตาสิทธิ์





## 2.ด้านศาสนา

### 2.1 วันที่ 3 มีนาคม 2566 ร่วมกิจกรรมทำบุญเนื่องในวันมาฆบูชา วัดมาบลำบิด



### 2.2 วันที่ 3 มีนาคม 2566 ร่วมกิจกรรมทำบุญเนื่องในวันมาฆบูชา วัดเขาช่องลม



2.3 วันที่ 3 มีนาคม 2566 ร่วมกิจกรรมทำบุญเนื่องในวันมาฆบูชา วัดเขาหินลาด



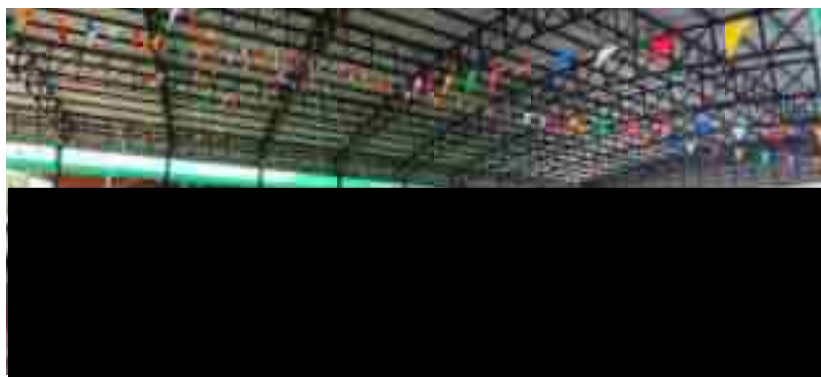
สรุปกิจกรรม CSR ปี 2566 ของบริษัท จูน จี แมททีเรียลเทคโนโลยี จำกัด

#### 1. กิจกรรมด้านชุมชน

1.1 วันที่ 12 เมษายน 2566 สนับสนุนของรางวัล ร่วมกิจกรรมงานวันผู้สูงอายุ ประจำปี 2566 องค์การบริหารส่วนตำบลเขาคันทรง







1.2 วันที่ 24 เมษายน 2566 มอบถุงยังชีพ ผู้พิการ ผู้ด้อยโอกาส ม. 4 บ้านเขาคันทรง องค์การบริหารส่วนตำบลเขาคันทรง





1.3 วันที่ 25 เมษายน 2566 มอบถุงยังชีพ ผู้พิการ ผู้ด้อยโอกาส หมู่ที่ 5 บ้านสุรศักดิ์ องค์การบริหารส่วนตำบลเขาคันทรง





1.4 วันที่ 26 เมษายน 2566 มอบถุงยังชีพ ผู้พิการ ผู้ด้อยโอกาส หมู่ 7 บ้านระเวิง องค์การบริหารส่วนตำบลเขาคันทรง







1.5 วันที่ 27 เมษายน 2566 มอบถุงยังชีพ ผู้พิการ ผู้ด้อยโอกาส หมู่ 8 บ้านมาบแสนสุข องค์การบริหารส่วนตำบลเขาคันทรง







1.6 วันที่ 28 เมษายน 2566 มอบถุงยังชีพ ผู้พิการ ผู้ด้อยโอกาส ม.9 บ้านห้วยตาเกล่า องค์การบริหารส่วนตำบลเขาคันทรง





สรุปกิจกรรม CSR ปี 2566 พฤษภาคม ของบริษัท จูน จี แมททีเรียล เทคโนโลยี จำกัด

1. ด้านชุมชน

1.1 วันที่ 2 พฤษภาคม 2566 มอบถุงยังชีพ ผู้พิการ ผู้ด้อยโอกาส ม.10 บ้านเจ้าพระยา องค์การบริหารส่วนตำบลเขาคันทรง





## 2.ด้านสาธารณสุข

2.1 วันที่ 25 พฤษภาคม 2566 มอบชุดปฐมพยาบาลให้โรงเรียนบ้านเขาคันทรง



สรุปกิจกรรม CSR ปี 2566 มิถุนายน ของบริษัท จูน จี แมททีเรียล เทคโนโลยี จำกัด

1.ด้านการศึกษา

1.1 วันที่ 8 มิถุนายน 2566 กิจกรรมด้านให้ความรู้ ด้านการขับขี่ปลอดภัยโรงเรียนบ้านเขาคันทรัง



## 2.ด้านศาสนา

### 2.1 ร่วมกิจกรรมทำบุญเนื่องในวันวิสาขบูชา วัดเขาคันทรง





2.2 วันที่ 6 มิถุนายน 2566 ร่วมกิจกรรมทำบุญเนื่องในวันวิสาขบูชา วัดสุรศักดิ์



3.ด้านสิ่งแวดล้อม

3.1 วันที่ 2 มิถุนายน 2566 ปลุกต้นไม้ประจำปี 2566 องค์การบริหารส่วนตำบลเขาคันทรง



3.2 ปลุกต้นไม้ประจำปี 2566 ร่วมกับการนิคมอุตสาหกรรมและบริษัท ปันทอง อินดัสเตรียล







**JOON CHEE**

ภาคผนวก ข13

เอกสารการตรวจสอบสภาพพื้นฐานก่อนเข้าทำงาน



**JOON CHEE**

ภาคผนวก ข14

บันทึกชนิดและปริมาณขยะมูลฝอย



## Record waste of the Month anual 2023

Item	Description	2023												Remark
		Jan	Feb	Mar	Apr	May	Jun	Jul	Aug	Sep	Oct	Nov	Dec	
1	ขยะมูลฝอยทั่วไป	10,000 kg	10,000 kg	10,000 kg	10,000 kg	10,000 kg	12,000 kg	12,000 kg	0	0	0	0	0	WMS
2	ขยะมูลฝอยมีมูลค่า	0	0	0	0	0	0	0	0	0	0	0	0	-
3	ขยะอันตราย เช่น หลอดไฟ แบตเตอรี่ เป็นต้น	0	0	0	0	0	0	0	0	0	0	0	0	ผู้รับเหมา/WMS
4	บรรจุภัณฑ์พลาสติก	0	0	0	0	0	0	0	0	0	0	0	0	ผู้รับเหมา
5	ไม้พาเลท	0.09	0.01	0.03	0.01	0.02	0.3	0.28	0	0	0	0	0	ผู้รับเหมา
6	กล่องกระดาษ	0.01	0.01	0.01	0.01	0.11	0.12	0.18	0	0	0	0	0	ผู้รับเหมา
7	น้ำมันเครื่องใช้แล้ว	0	0.1	0	0	0	0	0	0	0	0	0	0	ผู้รับเหมา/WMS
8	บรรจุภัณฑ์พลาสติกปนเปื้อน	0	0	0	0	0	0	0	0	0	0	0	0	ผู้รับเหมา/WMS
9	ผ้าปนเปื้อนน้ำมัน	0	0	0	0	0	0	0	0	0	0	0	0	ผู้รับเหมา/WMS
10	เรซินจากการปรับปรุงน้ำใช้	0	0	0	0	0	0	0	0	0	0	0	0	ไม่เกี่ยวข้อง
11	อิฐทนไฟ	0	0	0	0	0	0	0	0	0	0	0	0	ผู้รับเหมา
12	ตะกรันจากการหลอม	0	0	0	0	0	0	0	0	0	0	0	0	ไม่เกี่ยวข้อง
13	ถุงกรองจากระบบบำบัดมลพิษทางอากาศ	0	0	0	0	0	0	0	0	0	0	0	0	ไม่เกี่ยวข้อง
14	เศษเหล็ก	0	400 kg	200 kg	0	0	80 kg	0	0	0	0	0	0	ผู้รับเหมา
15	วัสดุปนเปื้อน	0	0	0	0	0	0	0	0	0	0	0	0	ไม่เกี่ยวข้อง
16	กากตะกอนจากการสกัดโลหะมีค่า	0	0	0	0	0	0	0	0	0	0	0	0	ไม่เกี่ยวข้อง
17	กากตะกอนจากระบบบำบัดน้ำเสีย	0	0	0	0	0	0	0	0	0	0	0	0	ไม่เกี่ยวข้อง
18	ผงเรซินจากการบัดแผ่น PCB	0	0	0	0	0	0	0	0	0	0	0	0	ไม่เกี่ยวข้อง
19	เศษดิน	5,000 kg	3,000 kg	0	2,000 kg	3,500 kg	0	0	0	0	0	0	0	ผู้รับเหมา
20	เศษก่อสร้าง เช่น ปูน เป็นต้น	0	0	500 kg	400 kg	0	200 kg	0	0	0	0	0	0	ผู้รับเหมา